



GH'News

NUEVAS
OPORTUNIDADES
Y MÁXIMA
COMPETITIVIDAD

Diciembre 2025 **#24**

ESTADOS UNIDOS. Nueva planta de producción en Texas / ARABIA SAUDÍ. Evolución, retos y objetivos en un país en transformación / BAKAIKU. 50 años de historia / MUJERES EN LA INDUSTRIA. El valor de la diversidad / NUEVOS DESARROLLOS GH. CoreBox 2.0 y Smart Features.

GH EN EL MUNDO

P.4 — ESTADOS UNIDOS — entrevista a SERGIO ROBLEDO, gerente de GH USA

P.10 — REPASO A LA HISTORIA DE GH EN EE. UU.

P.12 — ARABIA SAUDÍ — evolución, retos y objetivos en un país en transformación

SOMOS GH

P.16 — MEDIO SIGLO DE HISTORIAS PERSONALES Y PROFESIONALES

P.20 — 50 AÑOS DE LA PLANTA DE BAKAIKU

P.21 — CONMEMORACIÓN DEL 50 ANIVERSARIO

P.22 — OUT OF THE OFFICE — MATTIN EZKURDIA Y AGUSTIN ASKARAI, OPERARIOS DE GH Y GANADEROS

MUJERES EN LA INDUSTRIA

P.26 — EL VALOR DE LA DIVERSIDAD

P.29 — TESTIMONIOS EN PRIMERA PERSONA

VOCES EXPERTAS

P.30 — ENTREVISTA CON EL PERIODISTA MIKEL REPARAZ

PRODUCTO Y TECNOLOGÍA

P.33 — NUEVOS DESARROLLOS — COREBOX 2.0 Y SMART FEATURES

P.38 — PROYECTOS EN EL MUNDO

GH NEWS #24



JOSÉ ANTONIO GUERRA
CEO del Grupo GH

En GH, cada edición de nuestra revista nos brinda la oportunidad de hacer una pausa, mirar lo que hemos logrado y proyectarnos hacia el futuro con determinación. Esta edición es especialmente significativa, porque refleja el momento de transformación que estamos viviendo como grupo industrial global.

Celebramos hitos que marcan nuestra historia y nuestro compromiso con el crecimiento. La apertura de una nueva planta en Texas consolida nuestra presencia en Estados Unidos, un mercado estratégico donde llevamos más de dos décadas construyendo relaciones sólidas y ofreciendo soluciones de elevación de alto valor añadido.

En este contexto global complejo, no podemos obviar los desafíos que plantean las recientes políticas arancelarias en Estados Unidos. La imposición de nuevos gravámenes a las importaciones introduce un nivel de incertidumbre que podría afectar la competitividad de nuestra nueva planta en Texas. En GH, seguimos atentos a la evolución de este escenario, reforzando nuestras

EDITORIAL

UN PASO MÁS HACIA EL FUTURO

capacidades locales y adaptando nuestras estrategias para garantizar la continuidad y eficiencia de nuestras operaciones.

Nuestra expansión en Arabia Saudí reafirma que la internacionalización es más que una estrategia: es una convicción. Estar cerca de nuestros clientes, entender sus necesidades y acompañarlos en sus desafíos es parte de nuestra esencia.

Celebramos los 50 años de nuestra planta en Bakaiku, un símbolo de arraigo y esfuerzo colectivo. Esta celebración no solo honra el pasado, sino que reafirma nuestro

compromiso con las personas, el territorio y la innovación.

En este número, además, compartimos avances tecnológicos que nos sitúan a la vanguardia del sector: desde el desarrollo del CoreBox 2.0 hasta las nuevas funciones inteligentes que hacen nuestras grúas más seguras, eficientes y conectadas.

Fruto de todo este avance en el mercado, hemos hecho una reflexión sobre nuestra marca que ha desembocado en un nuevo posicionamiento y una evolución de nuestra identidad gráfica, que ya es una realidad en esta revista que sostienes en tus manos.

También destacamos el valor de la igualdad y la diversidad. Las voces de nuestras compañeras en distintos países y departamentos de la empresa nos recuerdan que el talento no tiene género, y que construir una industria más inclusiva es una tarea de todos.

Gracias por seguir formando parte de este recorrido. Sigamos avanzando con el compromiso y la visión que nos han permitido llegar hasta aquí.

GH EN EL MUNDO

- p.6** ENTREVISTA A SERGIO ROBLEDO, GERENTE DE GH USA
 - p.10** REPASO A LA HISTORIA DE GH EN EE. UU.
 - p.12** GH EN ARABIA SAUDÍ: ACOMPAÑANDO A UN PAÍS
EN TRANSFORMACIÓN
 - p.14** TESTIMONIOS DEL EQUIPO DIRECTIVO DE ARABIA SAUDÍ
-

GH
USA

Con más de dos décadas de trayectoria en Estados Unidos, GH consolida su presencia en el país con la apertura de una **nueva planta de producción**, un paso clave dentro de su estrategia de crecimiento internacional. La compañía refuerza así su **compromiso con el mercado norteamericano**, apostando por la innovación y la cercanía al cliente.

ESTADOS UNIDOS EN CIFRAS

- Población: 340 millones
- Superficie: 9.831.510 km²
- PIB total: 29,12 billones USD
- Primera economía del mundo por volumen de PIB

GH USA

- Ubicación: Terrell (Texas)
- Trabajadores: 85
- Área construida: 6.500 m²



“GRACIAS A LA NUEVA PLANTA DE TEXAS SOMOS MUCHO MÁS COMPETITIVOS”



SERGIO ROBLEDO

Gerente de
GH Cranes & Components USA

Sergio Robledo en la nueva planta de producción de GH en Texas. Estados Unidos es el segundo mercado más importante de GH Cranes & Components, después de España.

El gerente de GH USA analiza los retos y oportunidades de esta nueva etapa, el papel del equipo local y la evolución del mercado industrial estadounidense.



¿Qué supone para GH USA la apertura de esta nueva planta en Texas?

Tras varios años de crecimiento en el mercado, teníamos limitaciones de espacio y queríamos dar un salto técnico incorporando procesos y maquinaria de producción más modernos. Las instalaciones nuevas amplían nuestra capacidad productiva, lo que nos permite seguir creciendo, ser más eficientes y atender mejor a nuestros clientes. Es un gran reto y, al mismo tiempo, una oportunidad.

¿Y dentro de la totalidad del grupo GH?

Es una inversión muy significativa que refleja la confianza del grupo GH en el equipo local y en el potencial del mercado estadounidense. Ahora comienza una nueva etapa en la que debemos consolidar el crecimiento y amortizar la inversión realizada.

Más allá de la capacidad productiva, ¿qué avances incorpora esta fábrica en términos de tecnología, sostenibilidad o digitalización?

La nueva planta ha sido diseñada siguiendo criterios de eficiencia energética, automatización y conectividad. Integra sistemas de monitorización, procesos de soldadura robotizada y herramientas de gestión que permiten controlar la producción en tiempo real. Por ejemplo, todas nuestras grúas están equipadas con el sistema de monitorización RealTime de GH.

¿Qué papel jugará esta nueva planta en la estrategia de servicio y cercanía al cliente estadounidense?

Esta inversión refuerza nuestra presencia y compromiso con el país. Estamos convencidos de que mejorará nuestra imagen y competitividad. Al incrementar nuestra capacidad de respuesta, podremos ofrecer un servicio más ágil y adaptado a las expectativas del mercado.

GH lleva más de dos décadas consolidando su presencia en EE.UU.

¿Qué momentos han sido los más importantes en su evolución?

No participé en los inicios de GH en Estados Unidos, pero, como en todas nuestras implantaciones, un punto clave fue cuando decidimos contar con un inventario permanente de componentes y repuestos específicos para este mercado, a comienzos de los 2000.

En 2014 construimos nuestro primer almacén en Illinois, dejando el espacio alquilado donde operábamos. Un año después, en 2015, adquirimos uno de

nuestros distribuidores, F&G, lo que nos permitió pasar de ser un proveedor de componentes para otros fabricantes de grúas a dirigirnos directamente al cliente final. La construcción de la nueva planta es, sin duda, el último gran hito en esta evolución.

¿Y los principales desafíos o problemas a los que han tenido que hacer frente?

Hemos afrontado desafíos de todo tipo: desde las diferentes expectativas del cliente estadounidense —más exigente en plazos y servicio— hasta la atracción y retención del talento local, que sigue siendo un punto crítico.

¿Qué oportunidades ofrece actualmente EE. UU. para las empresas industriales europeas?

Estados Unidos es un mercado muy dinámico, con una clara apuesta por la reindustrialización. En este momento se están impulsando políticas para incentivar la producción dentro del propio territorio, lo que abre grandes oportunidades para las empresas que apuesten por la implantación local.

¿Y cuáles dirías que son las principales barreras o desafíos que todavía persisten?

La competencia local es fuerte y está muy consolidada. Además, es esencial comprender y cumplir con la normativa específica de cada estado, lo que requiere adaptación y conocimiento del entorno.

¿Cómo describirías la evolución de las relaciones comerciales entre España y Estados Unidos en la última década?

La relación comercial ha sido positiva y beneficiosa para ambas partes, aunque tradicionalmente con una balanza comercial a favor de Estados Unidos.

Exterior de la nueva fábrica, que dispone de 6.500 metros cuadrados de área fabril y oficinas.



¿Y en este momento, con los aranceles, por ejemplo?

Estamos atravesando una etapa compleja en materia arancelaria, que sin duda nos afecta. No sabemos si será algo temporal o una nueva realidad a la que tendremos que adaptarnos de forma permanente.

En su momento GH apostó claramente por la implantación local. ¿Por qué es tan importante ese paso para consolidar una marca en EE.UU.?

No es algo exclusivo de Estados Unidos. Si realmente se quiere llegar al cliente final, es fundamental contar con una implantación local productiva, un equipo de asistencia técnica propio y un inventario permanente de repuestos. El cliente americano necesita percibir que somos una empresa local y cercana. Además, debemos luchar contra ciertos estereotipos, como la idea de que en España hay muchos festivos y vacaciones.

¿Qué diferencia al cliente estadounidense respecto a otros mercados donde GH opera?

El cliente estadounidense valora por encima de todo la inmediatez y la fiabilidad en el servicio. Tiene muy poca tolerancia a los retrasos y exige respuestas rápidas y efectivas.

¿Qué peso tiene hoy Estados Unidos dentro del conjunto del grupo, y qué expectativas hay para los próximos años?

Actualmente, Estados Unidos es el segundo mercado de GH, después de España. Nuestra expectativa es seguir creciendo y que, en los próximos años, represente una proporción cada vez mayor dentro del grupo.

¿Cómo se gestiona el equilibrio entre la identidad global del grupo y la autonomía del equipo estadounidense?

Se basa en la confianza y en la alineación de valores. Mantenemos la esencia de GH como grupo, pero adaptamos nuestros procesos y estilo de trabajo a la realidad del mercado local.

¿Qué valores o principios de GH Cranes & Components dirías que conectan mejor con la mentalidad americana?

La orientación al cliente, la cultura del esfuerzo y la robustez y fiabilidad de nuestros equipos son valores que encajan perfectamente con la forma de pensar del cliente estadounidense.



Vince Avirett, Quality & Safety Manager de GH USA.

Atena Parvasi, Operations Manager de GH USA.

La nueva planta permite ampliar notablemente la capacidad productiva y ser más eficientes.



Sergio Robledo reunido con algunos de los líderes, entre ellos, Robert Lester y Joseph Naylor, protagonistas de la portada. Consolidar el equipo humano es uno de los retos a los que se enfrenta la filial.

¿Cómo valoras la obtención de la ISO 9001 en 2024? ¿Qué ha supuesto en la evolución de la fábrica?

Llevábamos años trabajando bajo los principios de la norma, pero sin la certificación oficial. Obtenerla ha sido un reconocimiento al esfuerzo del equipo y una confirmación de nuestro compromiso con la calidad y la mejora continua.

Mirando al futuro, ¿cuál es tu mayor reto como gerente de GH USA?

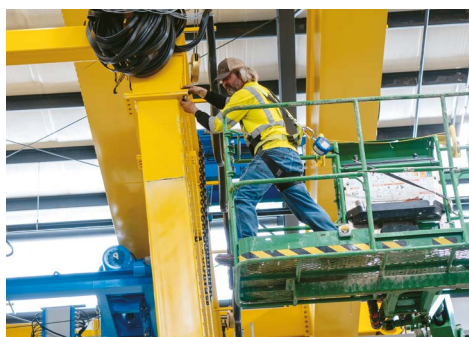
Construir y consolidar el equipo humano que nos acompañe en esta nueva etapa de crecimiento.

Si tuvieras que definir en una frase la huella que GH quiere dejar en el mercado norteamericano, ¿cuál sería?

Queremos ser reconocidos como una empresa confiable, cercana y comprometida con la excelencia en soluciones de elevación. En GH, cumplimos lo que prometemos.



SERGIO ROBLEDO 25 AÑOS DE TRAYECTORIA EN GH



TODO EMPEZÓ EN BRASIL.

“Recuerdo aquella conversación en la Oficina Comercial de España en Sao Paulo con Víctor Guerra. Yo tendría unos veintiséis años por entonces y, para ser sincero, nunca había escuchado la palabra polipasto. Así comencé en GH, en 2001, con apenas un portátil y un teléfono móvil. El proyecto fue creciendo y, en 2015, cuando me trasladé a Estados Unidos, ya éramos un equipo de más de ochenta personas”.

COMPROMISO. “GH me ha dado mucho a nivel profesional. Me ha ofrecido estabilidad, pero también desafíos constantes. He tenido la libertad y la autonomía para trazar mi propio camino. Agradezco la confianza que la familia GH ha depositado en mí a lo largo de todos estos años”.

ESTADOS UNIDOS. “Trabajar en Estados Unidos está siendo, sin duda, una experiencia enriquecedora. No oculto que los inicios fueron duros, pero poco a poco todo va mejorando. Siempre se dice que “en EE. UU. se vive para trabajar” y, en buena medida, es cierto”.



EL EQUIPO. “Nada de lo que estamos logrando sería posible sin el equipo que estamos formando. No mencionaré nombres para no dejar a nadie fuera, pero la dedicación y el compromiso que veo a mi alrededor son realmente destacables. También quiero aprovechar esta oportunidad para recordar a quienes ya no están con nosotros, en especial a Gene Garrett y Tim Marshall”.

HISTORIA DE GH

en uno de los mercados más competitivos del mundo.

La historia de GH en Estados Unidos es un ejemplo de visión a largo plazo, alianzas estratégicas y crecimiento sostenido. Desde los primeros pasos a comienzos de los años 2000, con la colaboración de distribuidores locales como F&G Industries, hasta la consolidación actual con planta propia y certificaciones internacionales, el camino de GH en el mercado norteamericano refleja su compromiso con la innovación, la calidad y el servicio.

Este recorrido muestra cómo una apuesta decidida por la proximidad al cliente y la transferencia tecnológica han permitido a GH convertirse en un referente del sector en la principal potencia mundial.

2000

GH decide apostar por abrirse camino en el mercado de Estados Unidos y lo hace de la mano de varios distribuidores locales.

En aquella época, el Area Manager de GH era **Lander Guibelalde**. Posteriormente fue **Carlos Aguirre**, y después, **Juan Agirre**.

2005

GH alquila una pequeña instalación cerca de **Chicago** para empezar a trabajar el mercado estadounidense con un pequeño inventario de componentes. La estrategia es colaborar con distribuidores que tienen un amplio conocimiento del mercado de grúas, con instalaciones productivas propias, para fabricar las vigas por ellos mismos y vender la grúa completa al cliente final.

IN MEMORIAM



Gene Garrett, fundador de F&G Industries en Terrell (Texas).

Tim Marshall, Operations Manager de GH Cranes & Components USA.



2014

En el norte de EEUU. GH realiza una nueva inversión en **Frankfort, Illinois**, muy cerca de sus instalaciones, para reforzar su decidida apuesta por el mercado americano. La nave, de 1.200 metros cuadrados, concentrará el negocio de repuestos, equipos de elevación y el servicio post venta para el conjunto de todo el país.

Al frente de este proyecto se encuentra **John O'toole**, que lleva más de 10 años impulsando el proyecto de GH en Estados Unidos. A John se le unió **Alex Guerra** durante unos meses, para reforzar el apartado de servicio al cliente y servicio post venta.



En el sur de EEUU. F&G y GH deciden iniciar un proyecto empresarial para vender conjuntamente a los usuarios finales de todos los estados del sur, en una primera etapa, y en el conjunto del país después.

GH realiza una importante transferencia tecnológica a F&G para que esta pueda mejorar sus métodos productivos y los medios de fabricación en sus instalaciones de Terrell.

Esta alianza supone un primer paso para abordar el mercado americano con un producto de altas prestaciones, competitivo y con una decidida orientación al servicio.

2017

Se cambia el nombre de la empresa de **F&G Industrias** a **GH Cranes & Components USA**.



F&G Industrias.



GH Cranes & Components USA.

2019

Comienzan las conversaciones con el Ayuntamiento de Terrell para **reubicar la fábrica**.



2020

GH adquiere la parte restante de **F&G** a la familia **Garrett**.

2022

Se alcanza un acuerdo formal con el Ayuntamiento. Se inician los trámites para la construcción de la nueva nave en el distrito industrial de Terrell.

2024

Se obtiene la certificación ISO 9001, el estándar más utilizado en el mundo para la gestión de la calidad.

2025

Apertura de una **nueva planta**, muy cerca de la antigua fábrica.



GH ARABIA

Arabia Saudí está viviendo una auténtica revolución económica y social. Un país históricamente ligado al petróleo, pero que hoy apuesta por **diversificar su futuro** con megaproyectos de **infraestructura, tecnología y turismo**.

El motor de esta transformación es el ambicioso **plan Visión 2030**, con el que el país busca reducir su dependencia de los hidrocarburos, impulsar la industrialización y potenciar sectores como la logística, la construcción, las energías renovables y las infraestructuras.

Inscrito en el Libro Guinness de los Récords, el edificio de espejos más grande del mundo se encuentra en el desierto de Al - Ula, en Arabia Saudí. **Maraya Concert Hall** se ha creado para albergar conciertos y ha supuesto una faraónica inversión. Forma parte de un programa gubernamental destinado a transformar la región en un museo viviente.

Dentro del **Plan Visión 2030**, se enmarcan algunos de los proyectos estratégicos más ambiciosos del planeta:

_ **Neom** : una ciudad futurista de más de 26.000 km² que incluye iniciativas como *The Line* (una ciudad lineal de 170 km sin coches), *Oxagon* (una ciudad portuaria industrial flotante) y *Trojena* (una estación de esquí en plena montaña desértica).

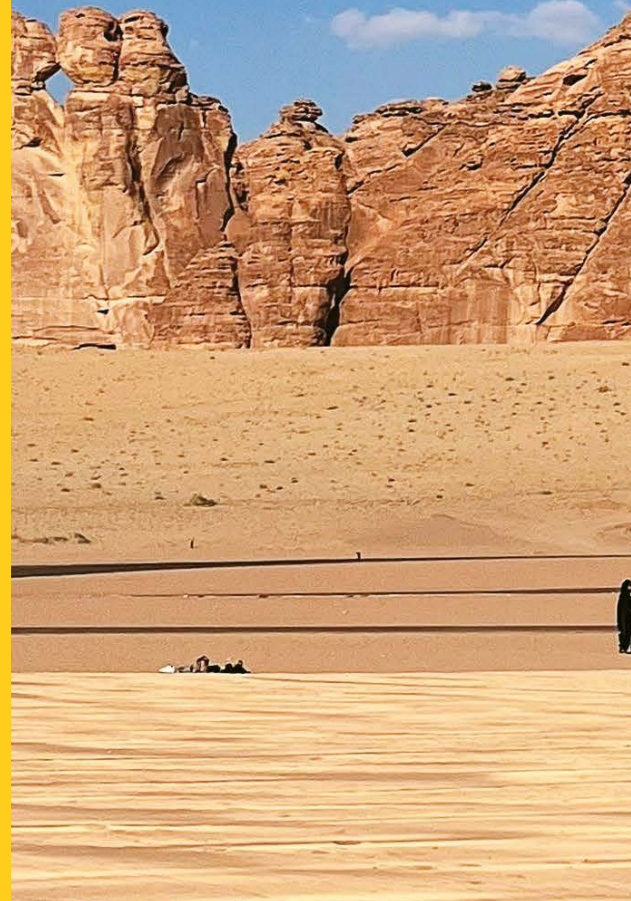
_ **Qiddiya**: la ciudad del entretenimiento, el deporte y la cultura, con parques temáticos, un circuito de Fórmula 1 y propuestas únicas como el primer parque temático de *Dragon Ball*.

_ **Jeddah Central**: un plan de 20.000 millones de dólares para transformar el centro de Jeddah con zonas residenciales, culturales, un estadio, una ópera, un acuario y un museo.

_ **Riyadh Metro**: un innovador sistema de transporte público subterráneo y elevado con seis líneas, 176 km y más de 85 estaciones.

_ **Jafurah Gas Field**: un mega-proyecto energético con una inversión de 110.000 millones de dólares, destinado a producción plena entre 2027 y 2030, que abastecerá gas para consumo interno y la industria petroquímica.

Todos estos desarrollos suponen una gran oportunidad presente y futura para el sector de la elevación. Requieren infraestructura pesada, obra civil a gran escala y equipamiento industrial de alta precisión. Puentes grúa, grúas pórtico y sistemas de elevación en general se convierten en piezas clave para hacer realidad proyectos de esta magnitud.



GH EN ARABIA SAUDÍ: ACOMPAÑANDO UN PAÍS EN TRANSFORMACIÓN

EN CIFRAS

POBLACIÓN: 36,9 millones

SUPERFICIE:

2.149.690 Km²

PIB Nominal:

1,003 billones de euros

19º economía del mundo



GH ARABIA

Ubicaciones:

Dammam (almacén y oficinas) y Jeddah (oficina corporativa)

Nº. de trabajadores: 83

Fundación de la filial:
2024

¿SABÍAS QUE...? ARABIA SAUDÍ EN 4 CURIOSIDADES

1_ Es el lugar de nacimiento del Islam:

Arabia Saudí alberga las dos ciudades más sagradas de esta religión: La Meca, donde nació el profeta Mahoma y recibió las primeras revelaciones, y Medina, donde estableció la primera comunidad musulmana y fue enterrado.

2_ No hay ríos ni lagos permanentes:

Arabia Saudí depende de soluciones tecnológicas avanzadas para abastecer de agua a su población. Con una producción diaria de 9,7 millones de metros cúbicos de agua desalada, el país se sitúa a la cabeza mundial en este proceso.

3_ Tiene previsto construir la torre más alta del mundo:

Se espera que la Jeddah Tower alcance los 1.000 metros de altura cuando se inaugure. Contará con 167 pisos y 59 ascensores. Para adaptarse al clima desértico, el edificio estará orientado de manera que ninguna de sus fachadas reciba el sol directamente.

4_ Se ha fijado el objetivo de plantar 10.000 millones de árboles:

Bajo el paraguas de la Saudi Green Initiative (SGI), esta estrategia busca combatir el cambio climático, rehabilitar ecosistemas y transformar la matriz energética del país. Millones de árboles ya se han plantado en ciudades como Riad. Este esfuerzo representa alrededor del 5 % del objetivo global de reforestación.

TESTIMONIOS DEL EQUIPO DIRECTIVO DE GH ARABIA

Omar Javed es la cabeza principal de GH Arabia. Cofundador de Etihad Cranes en 2012, empresa que comenzó como distribuidor de GH en la región del Golfo, su papel ha sido clave en la integración y expansión de GH en Arabia Saudí y países vecinos. En esta entrevista, nos habla sobre los inicios de su alianza con GH, la evolución del mercado regional y los retos y objetivos futuros para GH Arabia.



“GH CRANES ARABIA ES UN ACTOR RECONOCIDO EN TODA LA REGIÓN DEL GOLFO”

Omar Javed
Gerente de GH Arabia

¿Cómo comenzó la relación de Etihad Cranes con GH?

Cuando Fouad y yo fundamos Etihad Cranes, buscábamos un socio fiable con fuerte reputación técnica. GH nos impresionó desde el inicio por su experiencia en ingeniería y su enfoque centrado en el cliente. Además, compartíamos valores similares, lo que hizo natural nuestra alianza.

¿Cómo ha evolucionado la presencia de GH en la región gracias a esta alianza?

GH Arabia ha pasado de ser una startup a un actor reconocido en toda la región del Golfo. Hemos construido una sólida red de servicio, avanzado en la localización y establecido relaciones firmes con clientes industriales clave en Arabia Saudí y países vecinos.

¿Cuál crees que ha sido la clave del éxito?

GH nunca nos trató como un simple distribuidor, lo que nos permitió tomar iniciativas audaces a nivel local con su apoyo total.

¿Qué ha aportado esta alianza a tu desarrollo profesional y personal?

A nivel personal, esta colaboración me ha brindado amistades duraderas y el sentimiento de formar parte de una familia global. Profesionalmente, me ha abierto puertas a un aprendizaje continuo y la capacidad de liderar proyectos industriales complejos.

¿Qué diferencia al mercado de grúas en Arabia Saudí respecto a otros mercados?

Los proyectos en Arabia Saudí son más grandes y ambiciosos, impulsados por sectores como el petróleo, la minería o las energías renovables. Además, los clientes buscan socios a largo plazo que ofrezcan fiabilidad, soporte rápido y soluciones innovadoras, no solo productos.

¿Cómo ha evolucionado el equipo local desde el inicio?

Nuestro equipo ha evolucionado hasta convertirse en una organización bien estructurada, con departamentos especializados en ingeniería, postventa, ejecución de proyectos y soporte. Invertimos en formación continua, fomentamos la rotación transversal y ofrecemos rutas claras de crecimiento.

¿Cuáles son tus objetivos para GH Arabia en los próximos años?

Queremos consolidarnos como líderes en Arabia Saudí, abrir nuevos centros de servicio, expandirnos en países vecinos y liderar la transición hacia tecnologías de elevación inteligentes y sostenibles. Mi objetivo es construir una organización resiliente y preparada para el futuro, con talento local empoderado, alianzas sólidas con clientes y una integración fluida con la visión global de GH.

FOUAD KHAN

Operations Manager de GH Arabia

“DESDE EL PRIMER DÍA, GH FUE UN SOCIO EN EL QUE CONFIAMOS Y QUE NOS MOTIVÓ A CUBRIR LAS NECESIDADES DEL MERCADO REGIONAL”

Fouad Khan es uno de los cofundadores de Etihad Cranes y actualmente Operations Manager en GH Arabia. Desde el primer contacto con GH, Khan encontró un socio fiable y comprometido, lo que le motivó a cubrir las necesidades del mercado. Gestionar el rápido crecimiento de GH en la región y lograr integrar la forma de trabajar local con la visión global de la compañía han sido los dos grandes retos a los que se ha enfrentado a lo largo de estos años. Ambos desafíos los ha superado gracias al respaldo constante de la sede central. Ahora, su objetivo es posicionar a GH Arabia como el proveedor y marca número uno de grúas en la región.



MUHAMMED ALI

Sales Manager de GH Arabia

Muhammed Ali ha crecido profesionalmente dentro de GH, pasando por varios roles hasta formar parte del equipo directivo regional. Actualmente lidera un equipo de nueve profesionales que trabajan en conjunto para ofrecer a los clientes una atención rápida y cercana. Ali destaca que, en los últimos años, la percepción sobre GH en Arabia Saudí ha evolucionado hasta ser una marca confiable, de alto rendimiento y con una presencia local cada vez más sólida. Su objetivo es seguir ampliando la base de clientes, fortalecer alianzas locales y participar en grandes proyectos nacionales que impulsen el crecimiento industrial de la región.

“NUESTRO COMPROMISO MÁS ALLÁ DE LA ENTREGA FORTALECE LAS RELACIONES A LARGO PLAZO Y GENERA NEGOCIOS RECURRENTES”

ROBERT BOYBANTING

Gerente de Producción de GH Arabia

Tras trabajar previamente en un empleo relacionado con grúas, Robert Boybanting tuvo la oportunidad de crecer profesionalmente al unirse a GH, donde comenzó como técnico de servicio y ha alcanzado el puesto de Gerente de Producción. Para Robert, una de las grandes fortalezas de GH es su cultura corporativa, que fomenta y apoya el desarrollo de las competencias de los empleados en todas las áreas y departamentos. De cara al futuro, su objetivo es convertirse en un gerente cada vez más eficaz, con mayores conocimientos y habilidades, y seguir aportando valor a la empresa.

“LA INNOVACIÓN CONSTANTE NOS AYUDA A MANTENERNOS A LA VANGUARDIA, MEJORAR LA CALIDAD, REDUCIR COSTES Y ADAPTARNOS RÁPIDO”



SOMOS
GH

50 AÑOS DE COMPROMISO CON LOS BAKAIKUARRAS

- p. 16 MEDIO SIGLO DE HISTORIAS PERSONALES Y PROFESIONALES
 - p. 20 HISTORIA DE LA PLANTA DE BAKAIKU
 - p. 21 CONMEMORACIÓN DEL 50 ANIVERSARIO
 - p. 22 OUT OF THE OFFICE: MATTIN EZKURDIA Y AGUSTIN ASKARAI,
OPERARIOS DE GH Y GANADEROS
-

Este año GH Cranes & Components ha celebrado **50 años de la fundación** de su planta en la localidad navarra de **Bakaiku**. En GH nos sentimos bakaikuarras por nuestras personas, por nuestras grúas y por nuestros días compartidos. Y también lo somos por la historia que nos une al pueblo. No olvidamos que fue el Ayuntamiento de Bakaiku quien, hace ya cinco décadas, nos abrió las puertas, facilitando el acceso a estos terrenos a cambio de un compromiso claro: crear empleo para los bakaikuarras. Un acuerdo que ha marcado nuestra identidad desde entonces.



ISMAEL GOIKOTXEA

trabajador jubilado

Las manos de **Ismael Goikotxea** son anchas, fuertes, poderosas todavía a sus 85 años. Con ellas ayudó a levantar la fábrica de los hermanos Guerra en Bakaiku hace medio siglo.

Desde niño aprendió el valor del trabajo. “Con mi padre aprendí carpintería. Más tarde me metí a encofrar”, cuenta. Con poco más de treinta años aceptó el gran reto de su vida: construir la fábrica de GH en su propio pueblo. “¡Y bien contento!”, recuerda. Preparar los terrenos no fue fácil: “Tuvimos que agujerear hasta cinco metros. Salía agua del río y hubo que traer piedras enormes de la cantera. Pedí cemento del bueno para que aquello no se moviera”. Con ayuda de unos obreros de Huesca levantaron los postes para las grúas. La obra duró cerca de año y medio, y después construyeron un segundo pabellón para fabricar estanterías. “Ya habíamos hecho naves en otros pueblos, pero esto era diferente. Esto era en mi pueblo”.

El trabajo exigía esfuerzo y precisión. “Una vez fuimos a las cinco de la mañana para marcar líneas en el suelo, porque decían que a esa hora no corría el viento. No había niveladores láser, usábamos una cuerda de cien metros, y aun así todo salió perfecto”.

Tras construir la fábrica, Ismael trabajó en ella durante décadas. “Nunca tuve ningún problema. Los hermanos Guerra siempre nos trataron con respeto y admiración”. Recuerda con orgullo su participación en las obras del Superpuerto de Bilbao: “Hicimos un pórtico de categoría para transportar piedras enormes que siguen allí”.

Hoy, Ismael mira el presente con ternura: “La gente joven de Bakaiku que trabaja en la fábrica está contenta, y eso es bueno para el pueblo”.

Gracias a personas como él, GH celebra 50 años en Bakaiku: medio siglo de esfuerzo, orgullo y una forma de entender el trabajo.

“Yo construí
la fábrica
de GH
en Bakaiku”



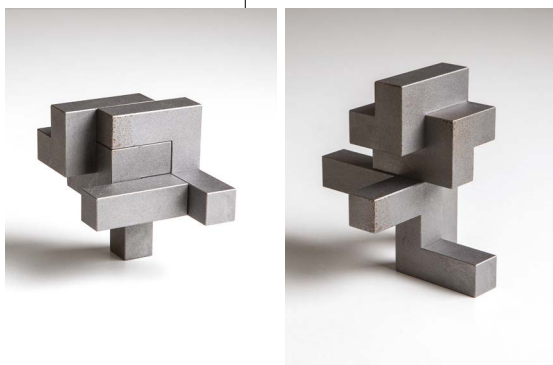
JOSÉ RAMÓN ANDA

escultor bakaikuarra

“La ayuda de GH fue imprescindible en mis inicios”

Recuerda José Ramón que la primera vez que escuchó hablar de GH fue cuando él estaba formándose en Roma. “Solía hablar por teléfono con mis aítas y mis hermanos, y también nos escribíamos cartas. En ellas me contaban que en Bakaiku se estaba empezando a construir una fábrica. Poco después de volver y de levantar mi taller necesité una grúa para trabajar la escultura y manejar pesos, y fueron ellos quienes me la fabricaron. Además, hay determinadas esculturas, especialmente las de cierto tamaño, a las que me gusta darles un acabado final con chorro de arena. Fue extraordinario contar, en mi propio pueblo, con un lugar donde poder aplicar esa técnica.

El encargado en aquel entonces, Paco Irazustabarrena, siempre fue muy comprensivo conmigo. Solía decirme cosas como: “Ven tal día que habrá un rato en el que no estaremos por aquí...”. Esos momentos los recuerdo con mucho cariño, los tengo muy presentes. Para mí fue imprescindible la ayuda de GH y mi agradecimiento lo he plasmado en varios catálogos de mis obras”.



Con motivo del 50 aniversario de la fábrica GH en Bakaiku, el escultor bakaikuarra José Ramón Anda ha creado una pieza conmemorativa única, realizada en colaboración con GH.



“En GH las personas nunca han sido un número”. Paco Irazustabarrena



“En la crisis de 2008 muchas empresas cerraron, pero GH se mantuvo”. Pedro Barriga



PACO IRAZUSTABARRENA

trabajador jubilado

Paco comenzó a trabajar en GH con solo 18 años y se jubiló en 2007. Pasó muchos años trabajando en la planta de Bakaiku, donde ha vivido desde la primera fila cómo una humilde fábrica se ha convertido en una empresa internacional.

“La fábrica de ahora no tiene nada que ver con la de los inicios. Los pocos que vinimos aquí en 1975 teníamos todo por hacer. ¡Y trabajamos hasta aburrirnos! Conoci a Alejandro, Marcial, Jesús y Vicente Guerra, los fundadores, y tuvimos una relación muy estrecha. Siempre fueron unos grandes trabajadores y tomaron muy buenas decisiones que permitieron crecer a la empresa. También me gustaría destacar su gran humanidad. En GH las personas nunca han sido un número, siempre se nos ha tratado muy bien, con familiaridad y respeto, y me consta que sigue siendo de esta manera”.



PEDRO BARRIGA

encargado de calderería

“GH no solo es la empresa más importante del pueblo, sino que aporta mucho al tejido industrial de Navarra. Hay talleres pequeños en la zona que trabajan con nosotros y a los que damos actividad, lo que significa que generamos empleo directo e indirecto. Las condiciones de trabajo en GH son muy buenas, por lo que mucha gente quiere entrar.

Me parece un logro enorme que la planta haya cumplido 50 años. La familia Guerra, tanto sus fundadores como las generaciones posteriores y las actuales, han trabajado duro. No se han quedado estancados, han buscado mercados fuera. En la crisis de 2008, muchas empresas cerraron, pero GH se mantuvo gracias a las filiales. Esa visión es la que ha hecho posible que lleguemos a los 50 años”.



ASIER ETXEBERRIA

jefe de producción

“La internacionalización ha sido fundamental para mantener el nivel de producción”



“Este año cumpla 25 años trabajando en GH, y llevo 17 en la planta de Bakaiku. La fábrica ya era conocida antes de que yo entrara; tenía un nombre, y eso hacía especial la ilusión de empezar aquí. La entrevista inicial también fue diferente: la hice en un ambiente muy familiar, con Fermín, Jose Antonio, Víctor y Vicente Guerra. Desde el primer momento se percibía un trato cercano y eso es algo que valoro mucho.

Cuando empecé a trabajar en Bakaiku no había ordenadores. Los pedidos se hacían por fax. La evolución tecnológica, y especialmente la informática, ha sido una gran ayuda durante las últimas décadas para facilitar y optimizar el trabajo.

Nuestros clientes eran de España, Portugal y Francia. Hoy en día trabajamos con clientes de todos los rincones del mundo, y eso es algo impresionante. Esta expansión, por supuesto, también ha supuesto contar con más personal y con un equipo de trabajo más sólido. La dirección ha sabido tomar decisiones acertadas en los momentos clave: han tenido una gran visión, y la internacionalización ha sido fundamental para mantener el nivel de producción”.

HISTORIA DE GH EN BAKAIKU

Repaso a los
hitos que han
convertido
la planta de
Bakaiku en la
fábrica del futuro
de GH.

Años
80

DIVERSIFICACIÓN DE PRODUCTOS

En sus inicios, además de vigas especiales, se fabrican estanterías, carretillas elevadoras, transpaletas y motocultores. Con el tiempo, se abandonan estas líneas de negocio para centrarse exclusivamente en grúas.



1975

FUNDACIÓN Y COMPRA DE TERRENOS

El 3 de julio de 1975 se constituye la sociedad y el 23 de septiembre de ese mismo año se escritura la compra en los terrenos en Bakaiku.



2008

IMPACTO DE LA CRISIS FINANCIERA

La crisis de 2008 supuso un gran desafío, ralentizando el crecimiento de la producción, y marcó un punto de inflexión para la fábrica.

2024

PRODUCCIÓN RÉCORD Y VISIÓN DE FUTURO

En 2024, formando parte de la cadena de producción con el resto de fábricas de CAV y Navarra, se fabrican 1.014 grúas, con una capacidad semanal de 27 grúas. La planta se posiciona como "la fábrica del futuro de GH", abierta a visitas de clientes y con un rol central en el grupo.



2010-20

REESTRUCTURACIÓN ESTRATÉGICA

La planta de Bakaiku se consolida como sede de la Unidad de Mercado de España y Portugal.



Años
90

PRIMER GRAN PEDIDO PARA SEAT

Uno de los primeros grandes proyectos industriales que marca un despegue en la producción es el pedido de grúas para la planta de SEAT en Martorell.



MOTIVOS PARA CELEBRAR

El 4 de julio más de 120 personas acudieron a la conmemoración del 50 aniversario de la planta de GH en Bakaiku, evento con el que la compañía demostró su firme compromiso con el territorio y con su entorno social y económico.



Representantes del Gobierno de Navarra, la Asociación de Empresas de Gipuzkoa (Adegi), la Cámara de Comercio, Industria y Servicios de Navarra y la Asociación de Empresas de Sakana, además de la directiva de GH Cranes & Components.

José Antonio Guerra, CEO de Grupo GH, destacó los valores que, como empresa, les han permitido celebrar este medio siglo de trayectoria: compromiso, cercanía, innovación y respeto por las raíces. “A lo largo de estos 50 años, como cualquier empresa, hemos atravesado momentos duros, con incertidumbre y desafíos importantes, pero supimos leer el mundo, abrírnos al exterior y encontrar en la internacionalización una vía para seguir avanzando sin perder nunca el norte”, explicó.

El evento contó con la presencia de representantes del Gobierno de Navarra, la Asociación de Empresas de Gipuzkoa (Adegi), la Cámara de Comercio, Industria y Servicios de Navarra y la Asociación de Empresas de Sakana, además de representantes del propio grupo GH, trabajadores y vecinos de la localidad.



Antiguos trabajadores de GH, ya jubilados, participaron en una visita guiada por las instalaciones, en la que pudieron comprobar cómo ha evolucionado la planta en las últimas décadas, hasta convertirse en un centro de producción de referencia internacional.




Joxi Azurmendi bailando un aurreko de honor ante las personas asistentes.



Bide Etxeberria y Garbiñe Guerra fueron las presentadoras del evento, al que acudieron todas las personas que trabajan en GH Cranes & Components de Bakaiku.

GUARDIANES DE LA RAZA



Desde pequeños, **Mattin Ezkurdia** y **Agustin Askarai** han vivido rodeados de naturaleza y de ganado. Aunque han nacido en pueblos diferentes de Navarra, les une su trabajo en la planta de **GH en Bakaiku** y ambos comparten una profunda **pasión por los caballos Burguete**, una raza autóctona que está en peligro de extinción, y a cuyo cuidado y cría dedican con entrega buena parte de su tiempo libre.

“Distingo a cada uno de mis caballos, porque todos son especiales”

Agustin nació en 1970 en Gaintza, un pequeño pueblo navarro, limítrofe con la impresionante sierra de Aralar, que apenas supera los sesenta habitantes. Allí, en el caserío familiar, de la mano de su padre, aprendió a cuidar y a sentir debilidad por los caballos. Tras casarse, se trasladó a Lakuntza y decidió montar su propia ganadería equina de raza Burguete. “Empecé con dos cabezas y ahora tengo treinta. Todos tienen nombre: Margarita, Canosa, Clara, Iturri... y los distingo perfectamente, porque cada caballo es diferente, no son como las ovejas o las vacas. Sé incluso qué potrillo es de qué madre”, cuenta con orgullo. “A mí este trabajo me gusta mucho. Yo los tengo por capricho, pero poca gente se dedica a la cría de esta raza”.

Los caballos Burguete son el resultado del cruce entre la Jaca Navarra y el caballo Bretón francés. Caracterizados

AGUSTIN ASKARAI

Trabaja en GH desde 1999. Es montador de vigas y ganadero.

por su fortaleza y resistencia física, han gozado de gran prestigio, incluso fuera de Navarra, como animales de trabajo. Sin embargo, desde la mecanización de las labores y del transporte, estos animales se dedican por entero a la producción de carne de potro. “Lo que nosotros vendemos se exporta casi todo a Italia. Aquí apenas se consume. Al ser animales criados en libertad y alimentados con hierba del monte, es un alimento muy sano”, detalla Agustín. Parece ser que muchos deportistas de élite la incluyen en sus dietas porque tiene más proteínas, menos grasa y una mayor cantidad de ácidos grasos Omega-3 que otras carnes rojas.



“Cada uno tiene sus aficiones, criar caballos es la mía”

A los pies de la sierra de Aralar, en la provincia de Navarra, **Mattin Ezkurdia** (Arbizu, 1989) cría caballos desde hace años, continuando de esta manera la tradición familiar que quizá, en unos años, herede también Izarne, su hija nacida apenas hace unas semanas. “Me pasaría todo el día aquí, me gusta mucho”, nos cuenta.

MATTIN EZKURDIA

Electricista en GH desde 2015 y ganadero



Según el turno que tenga en GH, todos los días, antes o después de ir a la fábrica de Bakaiku, Mattin se acerca a dar de comer a las yeguas, a los sementales y a los potros. Nos explica que la raza equina Burguete no tiene nada que ver con los caballos de monta y que históricamente se ha explotado para tiro, pero que, desde hace un tiempo, se dedica a la producción de carne. “Nosotros vendemos la carne de potro cuando tienen entre 15 y 16 meses, es decir, antes de que les cambien los dientes, de lo contrario, se vendería como carne de viejo. El 90% se exporta a Bélgica, Italia y Valencia, porque aquí no hay costumbre de comerla”, detalla.

Dependiendo de la época del año, su ganadería pueden llegar a integrarla unas doscientas cabezas, entre las que destaca el semental Pardo, un hermosísimo ejemplar de pelo oscuro y 900 kilogramos que ha ganado varios concursos y que, hace dos años, le dio un buen susto. “Se puso nervioso y pasó por encima de mí. Me aplastó el gemelo. Si me llega a pisar la cabeza o la espalda, yo estaría muerto”, relata con serenidad.

A woman is captured in a dynamic running pose, wearing a bright yellow long-sleeved top and matching pleated trousers. Her arms are bent in a powerful stroke, and her legs are in mid-stride. She is wearing white sneakers with dark accents. The background is a solid, vibrant yellow, creating a high-contrast, energetic scene. The overall composition is full-body and emphasizes movement and style.

MUJERES
EN LA
INDUSTRIA

REVOLUCIÓN SILENCIOSA

En España alrededor de 1 de cada 5 trabajadores del sector del metal son mujeres, según datos del INE recogidos por la Fundación del Metal para la Formación. En el País Vasco la composición del empleo también muestra una fuerte segregación sectorial: solo 1 de cada 10 mujeres ocupadas trabaja en industria, la gran mayoría están en servicios. En términos relativos, la industria sigue incorporando muy pocas mujeres.

GH Cranes & Components no es ajena a esta situación. La plantilla de todo el grupo está compuesta por 1.151 personas, de las cuales un 12% son mujeres. Aunque la representación femenina ha crecido en las últimas décadas, la desproporción sigue siendo evidente, especialmente en los puestos técnicos o de producción, donde apenas suponen el 4%.

Muchas trabajadoras de GH coinciden en que la presencia femenina, si bien ha aumentado en los últimos años, sigue siendo una asignatura pendiente en el sector.

Nagore Omeñaca, técnica de Recursos Humanos de la compañía, apunta a razones culturales e históricas como la causa de esta infrarrepresentación femenina. “No recibimos muchos currículums de candidatas que hayan cursado carreras STEM, es decir, titulaciones relacionadas con la ciencia, la tecnología, la ingeniería y las matemáticas. Tampoco solicitudes provenientes de ciclos formativos de

formación profesional técnicos. Creemos que puede ser por la falta de modelos y referentes femeninos en este tipo de estudios”, apunta.

“Hay que romper con la idea de que hay trabajos para mujeres o para hombres. Una vez superado este prejuicio estaremos más cerca de la igualdad de género en la industria”, afirma **Ibone Catelin**, ingeniera técnica en Diseño Industrial, y miembro de la Unidad de Gestión Ingeniería e I+D+i de GH.

En este sentido **Amaia Aizpurua**, jefa de oficina técnica de grúas especiales, cree que “hay que trabajar mucho en el ámbito de la educación desde edades tempranas, transmitiendo valores de igualdad y combatiendo los estereotipos de género a través de la sensibilización y la formación. Habría que fomentar el acceso a la educación para mujeres en áreas tecnológicas, así como la diversidad e inclusión en el entorno laboral”.

Buenas prácticas en igualdad

Efectivamente, para llamar la atención de trabajadoras femeninas no solo es importante dar visibilidad a las mujeres que ya forman parte del tejido industrial, sino que también es imprescindible romper con los clichés y hacer ver que la industria también es innovación y creatividad.

Por eso, desde hace un par de años, GH realiza visitas a alumnos de tercero y cuarto de la ESO a varios centros



En un sector tradicionalmente masculinizado y con escasa presencia femenina en los puestos de producción, la incorporación de mujeres a puestos de trabajo técnicos se ha convertido en un motor de cambio. En GH Cranes & Components, su creciente participación está transformando el ecosistema laboral, aportando **diversidad, nuevas miradas** e impulsando el futuro de la industria.

educativos de Gipuzkoa. “En estos cursos empiezan a elegir asignaturas optativas y creemos que es un buen momento para darles a conocer que el sector industrial puede ser igual de atractivo seas chico o chica”, explica Nagore Omeñaca.

En estos encuentros han podido constatar que los jóvenes tienen muchas ideas preconcebidas. “Piensan que trabajar en un taller es un oficio duro y sucio. Nuestro objetivo principal es dar a conocer de primera mano la empresa, teniendo contacto directo con los estudiantes. Por eso, me acompañan dos personas, un hombre y una mujer, que trabajan en taller. Les explicamos la situación actual de nuestros talleres industriales, los perfiles que tenemos en GH y para ello qué estudios pueden realizar”.

Por esta iniciativa, que forma parte del Plan de Igualdad de la compañía, GH ha sido seleccionada por el buscador de Buenas Prácticas en Igualdad, impulsado por Emakunde y Euskalit.

Gracias al Plan de Igualdad se han impulsado otras medidas clave en la organización, como acciones de sensibilización y formación sobre igualdad y prevención del acoso, dirigidas a toda la plantilla y, especialmente, a mandos intermedios. Asimismo, se han adaptado y renovado los vestuarios y aseos con perspectiva de género.

GH HA SIDO SELECCIONADA POR EL BUSCADOR DE BUENAS PRÁCTICAS EN IGUALDAD, IMPULSADO POR EMAKUNDE Y EUSKALIT.

Por otro lado, cada año se elabora un registro retributivo por sexo y categoría profesional, que permite analizar posibles causas de desigualdad y darles solución. También se ha revisado toda la comunicación corporativa para aplicar un lenguaje inclusivo en documentos, imágenes y materiales internos y externos.

Techo de cristal

Las iniciativas destinadas a incrementar la presencia femenina también ponen el foco en los mandos intermedios y en los puestos de dirección. Estudios del Instituto Vasco de la Mujer - Emakunde y documentos sectoriales coinciden en que las mujeres en la industria-metal tienen muy baja presencia en puestos directivos.

Como confirma **Ziortza Cabo**, responsable de aprovisionamientos de GH en Beasain, “es importante seguir creando oportunidades reales para que más mujeres puedan acceder a posiciones de responsabilidad, porque su presencia es clave para lograr un entorno más equilibrado y representativo. Y es que, para un cierto tipo de cargos, las mujeres nos quedamos estancadas en puestos intermedios”.

Mónica Ruiz, directora adjunta de GH México, afirma que GH es una empresa “muy retadora, con muchísimas oportunidades para desarrollarte profesionalmente, que te brinda todo el apoyo para lograr objetivos”.

LAS EMPRESAS MÁS IGUALITARIAS PRESENTAN MEJORES RESULTADOS EN TÉRMINOS DE FACTURACIÓN Y EMPLEO.

Afirma que, para las mujeres en el sector industrial, el camino hacia el liderazgo implica desarrollar pensamiento estratégico y global, involucrarse en las operaciones de la empresa y tomar decisiones con conocimiento profundo del negocio. “No basta con estar presentes: hay que participar activamente, entender y comprender a fondo los procesos en la empresa para tomar decisiones acertadas”. Ante esta realidad, reconoce la importancia de impulsar políticas que promuevan la igualdad de oportunidades, el desarrollo profesional y el equilibrio entre la vida laboral y personal, así como, promover iniciativas que impulsen el liderazgo femenino, generen referentes internos visibles y transformen las culturas empresariales.

Beneficios

La diversidad de género en la industria no solo es un tema de justicia social, sino una estrategia de crecimiento, competitividad e innovación que aporta beneficios concretos para el sector.

Un estudio de SPRI, la Agencia Vasca de Desarrollo Empresarial, sobre el impacto de las mujeres en la competitividad industrial concluyó en 2023 que “las empresas con mayor nivel de igualdad entre hombres y mujeres son más competitivas”. Los datos de este informe pusieron también de relieve que “las empresas más igualitarias presentan mejores resultados en términos de facturación y empleo, I+D+i e Internacionalización”.

LA FUERZA DEL CAMBIO

Miren, Judith, Amaia o Lierni son solo algunos ejemplos de mujeres que, desde distintos ámbitos de la empresa, contribuyen cada día a construir una industria más diversa, moderna y competitiva. Ellas representan una nueva generación de profesionales que rompen estereotipos, inspiran a otras y demuestran que el liderazgo y la excelencia no entienden de género, sino de compromiso y de vocación por lo que se hace.

AMAIA AIZPURUA

Jefa de oficina técnica de grúas especiales

“HAY QUE TRABAJAR MUCHO EN EL ÁMBITO DE LA EDUCACIÓN DESDE EDADES TEMPRANAS”

Amaia Aizpurua, a quien siempre le habían gustado las asignaturas de ciencias, decidió estudiar ingeniería industrial, una carrera en la que las mujeres eran minoría. Aquella situación, sin embargo, no le supuso ningún problema, ya que se sintió siempre muy arropada e integrada. En 2016 entró a trabajar en GH como proyectista en la oficina técnica de grúas especiales y desde el primer momento recibió un trato muy cercano por sus compañeros de equipo, quienes le enseñaron los conceptos básicos de diseño de una grúa y a partir de ahí tuvo la oportunidad de diseñar grúas especiales de diversa tipología. “Las grúas reúnen todos los ingredientes de la ingeniería mecánica, desde el diseño mecánico hasta el cálculo de los mecanismos, y por eso me gusta este trabajo”.

Actualmente Amaia es la jefa de oficina técnica de grúas especiales y lidera un equipo de unas veinte personas. Explica que, en los últimos años, en GH ha habido un aumento significativo de mujeres, “principalmente en las oficinas técnicas e I+D”. Hay otras áreas como la producción por ejemplo, donde todavía la presencia femenina es baja, aunque poco a poco se ven cambios”.

Como mujer profesional en un entorno tradicionalmente masculinizado, Amaia afirma que “todavía queda trabajo por hacer hasta lograr la diversidad de género en la industria”, pero reconoce que, poco a poco, las cosas van cambiando y que cada vez hay más presencia femenina. “Creo que hay que trabajar mucho en el ámbito de la educación desde edades tempranas, transmitiendo valores de igualdad y combatiendo los estereotipos de género a través de la sensibilización y la formación. Hay que fomentar el acceso a la educación para mujeres en áreas tecnológicas, así como la diversidad e inclusión en el entorno laboral. El día que no tengamos que hablar de políticas de igualdad será buena señal”.



MIREN GUERRA

Directora de Ex Solutions

“MIS COMPAÑEROS ME OBSERVABAN SOLDAR, SORPRENDIDOS PORQUE NO ERA HABITUAL EN UNA MUJER”



Miren Guerra inició su formación técnica con un módulo superior en soldadura, una especialidad poco común entre mujeres en aquel momento. Durante sus prácticas en CAF, vivió situaciones que reflejaban la sorpresa del entorno ante una mujer desempeñando tareas industriales, aunque también recibió apoyo de compañeros veteranos. “Se les hacía muy raro que una mujer supiese soldar”, recuerda, destacando los avances logrados en los últimos 25 años.

Educada desde pequeña para formar parte de GH, empresa familiar en la que comenzó trabajando durante los veranos, Miren ha desarrollado una trayectoria de más de tres décadas en distintos departamentos de GH. A los 45 años, decidió dar un paso más en su formación y se matriculó en el Grado en Ingeniería de Organización Industrial en la Universidad Europea Miguel de Cervantes (UEMC), en Valladolid. Compaginó los estudios con su jornada laboral mediante una exigente rutina nocturna y de fin de semana, lo que demuestra su compromiso y capacidad de esfuerzo.

Gracias a todo este recorrido, hoy es directora de Ex Solutions, la unidad de negocio especializada en el desarrollo de productos GH certificados como ATEX / IECEx, que son equipos diseñados para operar en entornos industriales donde existe presencia de atmósferas explosivas. Su labor principal consiste en coordinar el equipo y liderar el proceso de certificación para garantizar que el producto sea competitivo en el mercado.

En GH, ha observado un aumento significativo de la presencia femenina en áreas técnicas y de gestión, especialmente en oficinas. Aunque en el entorno del taller la representación sigue siendo baja, se perciben avances hacia una mayor inclusión.

Miren destaca el compromiso de GH con la promoción del talento femenino, citando como ejemplo el caso de una compañera, quien ha asumido temporalmente la dirección de la unidad de mercado en India. Para Miren, reducir la brecha de género en la industria pasa por ofrecer oportunidades reales a las mujeres en todos los ámbitos.



MARTA DE MIGUEL

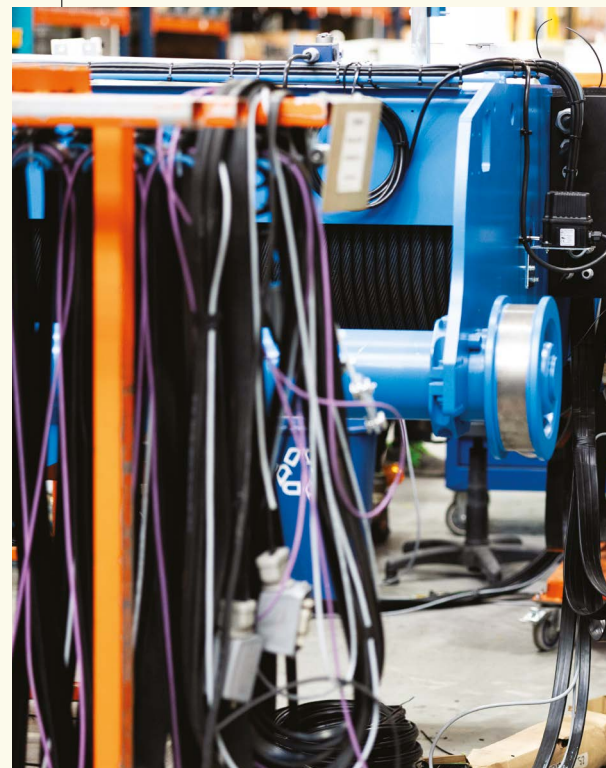
Técnica de calidad y END, especializada en la realización de inspecciones con cliente

**“LA INDUSTRIA
NECESITA
TALENTO
FEMENINO
Y NUEVAS
PERSPECTIVAS”**

Marta de Miguel se formó como secretaria de dirección, pero terminó especializándose en el ámbito industrial hasta convertirse en la primera mujer en GH certificada en ensayos no destructivos (END) en soldadura.

Confiesa que siempre le atrajeron el mundo industrial y los procesos de fabricación, pero que no tuvo referentes femeninos en este ámbito, lo que también fue un reto adicional y una motivación para abrir camino.

“En general, el sector industrial todavía tiene margen de mejora en diversidad de género. En GH, aunque en oficinas siempre ha habido más presencia femenina, en taller y áreas técnicas hemos sido pocas. Sin embargo, se nota un cambio progresivo con más incorporación de mujeres en estas áreas. También se están impulsando programas de formación y desarrollo interno sin distinción de género. Está claro que la industria necesita talento y nuevas perspectivas, y la aportación de las mujeres será valiosa. La capacidad y la dedicación son lo que marcan la diferencia”.



JUDITH MONDEJAR

Operaria de instalación eléctrica de componentes

**“EN LAS VISITAS
A COLEGIOS
ROMPEMOS IDEAS
PRECONCEBIDAS
SOBRE NUESTRO
TRABAJO”**



Tras estudiar un ciclo superior de Automatización Industrial y Robótica **Judith Mondejar** llegó a GH en 2021, empresa en la que afirma seguir "encantada", ya que le parece muy inspiradora. Es una de las pocas mujeres que trabajan en taller, donde se encarga de hacer la instalación eléctrica al polipasto. Afirmo que sus compañeros le acogieron desde el primer momento como una compañera más, haciéndole sentir parte del equipo con mucha naturalidad y profesionalidad.

Sabe en primera persona que GH está trabajando activamente para atraer y retener talento femenino. Partiendo de una iniciativa contemplada en el plan de igualdad de la compañía, Judith visita diferentes escuelas e institutos dando a conocer la actividad de la empresa y animando a las chicas a que elijan "sin miedo" sus estudios. "Les proyectamos un vídeo en el que pueden comprobar que las instalaciones de la fábrica son luminosas, ven nuestra forma de trabajar, así como los diferentes puestos de trabajo y, de esta manera, conseguimos romper algunas ideas preconcebidas que existen en torno al sector industrial".

"Compartimos con ellos nuestras experiencias personales, les exponemos los caminos que nos han llevado a elegir estos estudios, haciéndoles ver lo importante que es seguir estudiando y formarse en algo que realmente les interese. Intentamos que interioricen que hoy en día el género no es un impedimento para trabajar en este sector, ya que lo que cuentan son las personas".

ZIORTZA CABO

responsable de aprovisionamiento

"El talento no tiene género y la industria necesita diversidad para seguir innovando. Trabajar en este sector puede ser muy enriquecedor y ofrece muchas oportunidades de crecimiento. Además, cada mujer que entra abre camino para las que vienen detrás".



AINHOA MUNDUATE

primera mujer electricista en GH Bakaiku

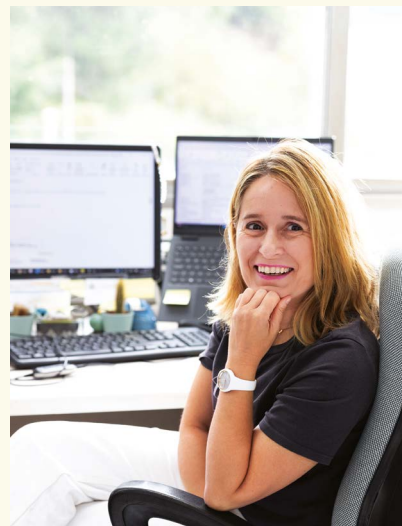
"Yo fui la primera mujer en trabajar en el taller de la fábrica de Bakaiku. Y fui la única durante cinco años. Quiero pensar que mi trabajo ha valido para que otras mujeres se animen a trabajar en GH. Cuando me surge la oportunidad, siempre animo a las chicas a que trabajen aquí, porque hay muy buen ambiente y las condiciones laborales son muy buenas".



LORENA AVILA

departamento administrativo-financiero

"A una chica que se esté planteando trabajar en el sector industrial le diría que valore esa opción, ya que la industria está evolucionando y hoy en día ofrece oportunidades equitativas, independientemente del género".



LIERNI LERMA

técnica de RRHH

"Considero que en GH se está trabajando activamente para atraer el talento femenino y creo que en un futuro no será tan significativa la masculinización en el sector industrial".

MIKEL REPARAZ

PERIODISTA DE EITB
EXPERTO
EN GEOPOLÍTICA



“ESTAMOS EN EL OJO
DEL HURACÁN DE UNA
TORMENTA HISTÓRICA,
PERO PASARÁ”

Mikel Reparaz (Navarra, 1975) ha recorrido los cinco continentes informando de lo que ocurre en el mundo. Actualmente coordina la sección de Internacional del grupo EITB, una labor que compagina con la escritura de libros y la divulgación sobre geopolítica. En marzo de 2025 ofreció una charla en el Foro Unidades de Mercado de GH, celebrado en el Palacio Igartza de Beasain, donde reflexionó sobre los profundos cambios que atraviesa el orden mundial. Reparaz observa con mirada crítica cómo la historia está cambiando y afirma que está siendo muy difícil para los periodistas “saber cómo va a ser la nueva normalidad una vez se asiente la tormenta”.

Las guerras en Ucrania y en Gaza, el regreso de Donald Trump al poder, el ascenso de China, la irrupción de la Inteligencia Artificial, la desinformación digital... ¿Crees que estamos viviendo un momento histórico? Occidente, y especialmente Europa, sigue siendo desde la Segunda Guerra Mundial un satélite cultural, político y económico de Estados Unidos. Sin embargo, estamos inmersos en un cambio profundo que comenzó el 11 de septiembre de 2001, fecha que marcó verdaderamente el inicio del siglo XXI. En este primer cuarto de siglo han cambiado los paradigmas de la seguridad, la economía y las relaciones internacionales.

Hoy, China es el principal rival geopolítico de Estados Unidos, mientras Europa se encuentra en una posición de clara debilidad. La segunda mitad del siglo XX fue un periodo de estabilidad y paz sin precedentes en el continente, pero ese equilibrio está ahora amenazado. Occidente vive, por tanto, un momento decisivo de transformación y redefinición de su papel en el mundo.

Iñaki Gabilondo afirmaba recientemente, que, a él, que es optimista por naturaleza, le cuesta no ser pesimista en estos tiempos que corren. ¿Te ocurre lo mismo? Sí, sin duda. No sé si es perder el optimismo o perder la fe en la humanidad, pero a mí me ha ocurrido mucho, especialmente desde la pandemia. Creo que el COVID

fue un antes y un después para el estado anímico de la sociedad. Estamos en el ojo de un huracán, pero todas las tormentas pasan y esta también lo hará.

Y en este contexto, el periodismo es más necesario que nunca.

Los periodistas somos quienes escribimos el primer borrador de la historia, el que luego interpretan los historiadores y analistas. Pero, ante todo, nuestra labor es ofrecer a la opinión pública las herramientas necesarias para comprender la realidad, formar criterio y ejercer un pensamiento crítico. Hoy, en plena era de la desinformación y la inteligencia artificial, la verdad resulta más difícil de identificar y contrastar. La credibilidad de muchos medios se ha deteriorado, pero el periodismo sigue siendo esencial —quizá más que nunca— para aportar claves basadas en hechos y en la búsqueda honesta de la verdad.

Es cierto que los medios tienen intereses y agendas, pero lo fundamental es que existan medios rigurosos y profesionales comprometidos con los principios del buen periodismo.

¿Cuáles dirías tú que son los principales enemigos del periodismo actualmente? Hay muchísimos, pero la desinformación en manos de los poderosos sería el mayor. Una de las labores del periodismo es el control del ejercicio del poder y no podemos renunciar a ese deber. Nuestro trabajo es levantar alfombras, encender luces

y que se vea lo que hay. El lema del Washington Post [“Democracy dies in darkness” (La democracia muere en la oscuridad)] puede ser muy idealista, pero yo sigo creyendo en él.

Cada vez se leen menos periódicos, se consumen menos informativos y la mayoría de los jóvenes se informa a través de redes sociales, ¿qué futuro auguras para los medios de comunicación tradicionales?

Los medios tradicionales deben transformarse para adaptarse a los nuevos hábitos de consumo informativo. El problema no está en el formato —un vídeo de TikTok también puede informar— sino en la crisis de credibilidad que atraviesan. Hoy existen más voces y perspectivas, lo que enriquece el debate, pero también aumenta el ruido y la difusión de teorías conspirativas.

El gran reto de los medios es salvaguardar el periodismo y sus principios deontológicos, más necesarios que nunca para combatir la desinformación. Aun así, las grandes cabeceras siguen teniendo un valor importante. La clave está en mantener una “dieta informativa” diversa: leer medios con distintas líneas editoriales, desde *The New York Times* hasta *El País*, *ABC* o *Berria*, y contrastar fuentes opuestas. Solo así se puede desarrollar un pensamiento crítico frente a la polarización actual.



Mikel Reparaz firma ejemplares de su libro 'Las grietas de América', en una edición especial publicada por GH con motivo del Foro Unidades de Mercado 2025.

Viviste el primer mandato de Donald Trump como corresponsal en Nueva York y creías haberlo visto todo.

¿Cómo observas este segundo mandato desde la distancia? He cubierto varias noches electorales, desde Bush hasta Trump, y para mí hay dos fechas clave en la historia reciente de Estados Unidos.

La primera es 2008, cuando Obama gana las elecciones y muchos analistas interpretan erróneamente que con su victoria se cierra el conflicto racial. En realidad, sus años en la Casa Blanca representan todo lo contrario: la reacción de una parte del país ante el primer presidente negro de la historia estadounidense.

La segunda fecha es 2016, cuando un *outsider* de la política se adueña del Partido Republicano, transforma por completo sus códigos y se convierte en el presidente más blanco que ha tenido Estados Unidos, profundizando la gran grieta social.

Cuando en 2024 Trump vuelve a ganar las elecciones, fue la crónica de algo anunciado. Su segunda victoria fue más sólida y el movimiento MAGA, junto con el trumpismo, quedó completamente arraigado en la sociedad norteamericana. Su mayor logro es haber convertido un movimiento de extrema derecha en algo asumido y natural dentro del sistema político estadounidense. Todo lo que ha ocurrido después de esa segunda victoria está marcado por el enorme poder que esa ola le otorgó. Trump controla el poder legislativo, el judicial y ejerce una influencia decisiva sobre las grandes corporaciones tecnológicas —Zuckerberg, Bezos, Musk— que condicionan más que nunca la opinión pública. La clave de este segundo mandato es ese poder absoluto, sustentado en una sociedad partida en dos mitades que apenas se comunican entre sí.

¿Pero no crees que están apareciendo pequeñas voces discordantes dentro del Partido Republicano?

Estuve recientemente en Montana e Idaho, estados tradicionalmente republicanos, donde incluso entre los votantes de Trump empiezan a surgir críticas a algunas de sus políticas, como la guerra comercial y los aranceles, que afectan negativamente a la economía. Aunque su base sigue siendo amplia, no todos sus seguidores son fundamentalistas, y habrá que esperar a las elecciones de medio término de 2026 para ver si ese descontento se refleja en las urnas. Además, su dura política antinmigración está impactando a comunidades latinas

“Cuando escribí ‘Las grietas de América’ quise que fuera un libro atemporal, centrado en las claves del conflicto racial y de la supremacía blanca que aún persisten en Estados Unidos y que, lejos de cerrarse, siguen muy presentes”.

conservadoras que antes lo apoyaban, ya que las deportaciones masivas han destruido empleo y podrían debilitar su respaldo político.

¿Qué tres cosas preguntaría a Donald Trump si pudieras entrevistarle? Más que una entrevista, sería casi una batalla contra la desinformación.

Cuando pronunció su discurso ante la Asamblea General de Naciones Unidas y falló el teleprompter, comenzó a enumerar las guerras que —según él— había evitado, mencionando incluso un conflicto entre Etiopía y Egipto que nunca existió.

Me interesaría preguntarle por qué insiste en afirmar cosas que simplemente no son reales. En una entrevista, el objetivo suele ser obtener un gran titular o descubrir las contradicciones del entrevistado. Sin embargo, Trump es como un búnker: un vehículo blindado en el que las contradicciones, la verdad y la realidad parecen no tener cabida. Por eso sería una entrevista extremadamente difícil.

¿Echas de menos tus años de corresponsal?

Trabajar como corresponsal es, para mí, sinónimo de libertad, aunque una libertad relativa. En Nueva York, por ejemplo, la diferencia horaria hacía que las jornadas empezaran de madrugada y fueran interminables. Aun así, poder decidir dónde y cómo trabajar, lejos de la rutina de una redacción, resulta liberador. Echo de menos esa vida más libre, aunque también valoro regresar a casa tras las coberturas. Tengo dos hijos, y volver fue en parte una decisión familiar. Encontrar el equilibrio entre la vida profesional y personal no siempre es fácil.



‘Las grietas de América’ -premio Euskadi de Literatura en la modalidad de ensayo en castellano en 2021- salió publicado en 2020. Han pasado cinco años en los que han ocurrido muchas cosas en EE. UU. ¿Quitarías o añadirías algo del libro?

En 2024 se publicó ‘Amerikaren arrakalak’, la versión actualizada en euskera de ‘Las grietas de América’. En ella tuve la oportunidad de revisar y ampliar algunos aspectos del libro original. No eliminaría nada de la primera edición, pero sí añadiría mucho, porque en estos cinco años han ocurrido hechos decisivos.

Cuando escribí ‘Las grietas de América’ quise que fuera un libro atemporal, centrado en las claves del conflicto racial y de la supremacía blanca que aún persisten en Estados Unidos y que, lejos de cerrarse, siguen muy presentes. Ese trasfondo ayuda a entender fenómenos que se han extendido también a Europa, como el movimiento MAGA y el auge de la extrema derecha populista y nacionalista.

En la versión en euskera pude incorporar acontecimientos recientes como el asalto al Capitolio, la segunda victoria electoral de Trump y su nuevo mandato. Es, en definitiva, una historia que continúa desarrollándose, sin final a la vista.

GH Tech es el nuevo espacio de nuestra revista dedicado a descubrir, desde dentro, la base tecnológica que impulsa la oferta de alto valor añadido de GH.

GH TECH

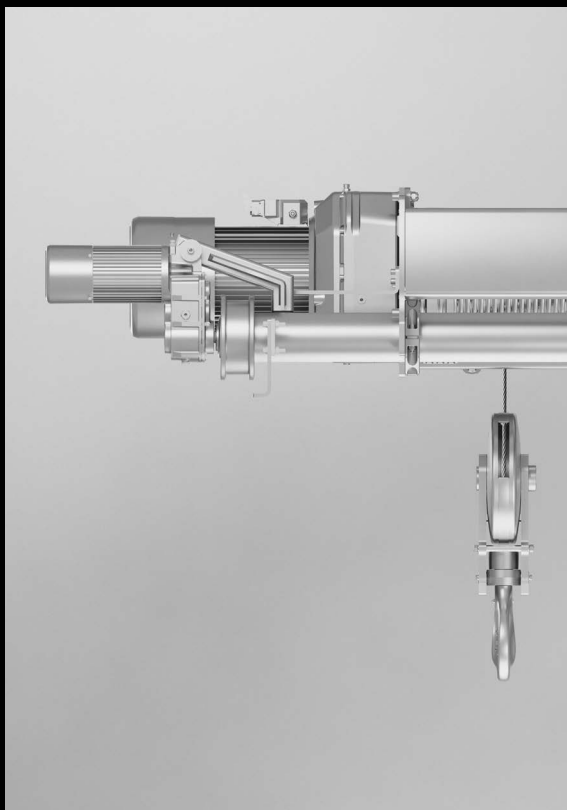
A través del equipo de la Unidad de Gestión de Ingeniería e I+D+i, nos adentramos en algunos de los desarrollos que garantizan un producto de máximas prestaciones: estructuras más robustas, control optimizado, fiabilidad operativa y soluciones a medida que combinan innovación y servicio, siempre con el foco puesto en la experiencia de quien opera nuestras grúas. En esta primera entrega, Haritz Garai nos presenta la nueva gama de Funciones Inteligentes (Smart Features), mientras que Aitor Azkolain comparte el proceso de desarrollo de CoreBox 2.0, un componente cada vez más clave en las soluciones GH. Dos ejemplos que reflejan cómo la alta tecnología puede hacer que nuestras máquinas sean, cada día, más precisas, más seguras y, en definitiva, más humanas.

GH SMARTFEATURES

GRÚAS EFICIENTES Y SEGURAS

Durante décadas, las grúas han funcionado de manera muy similar: levantar, mover y posicionar cargas con precisión, gracias a la intervención del operario. Sin embargo, GH lleva años desarrollando grúas que no solo ejecutan órdenes, sino que piensan y actúan de forma más eficiente y segura.

Fruto de esta ambición, el departamento de I+D+i ha incorporado un nuevo conjunto de funcionalidades a nuestras grúas, las Smart Features o Funciones Inteligentes. Un avance tecnológico que mejora significativamente la maniobrabilidad, la seguridad y la eficiencia de nuestras grúas.



¿Qué hacen exactamente estas nuevas funciones inteligentes?



Antibalanceo

Permite que el gancho se mantenga estable durante el movimiento, incluso si se produce algún choque o alteración en el trayecto. La grúa corrige automáticamente la oscilación para mantener el control.



ThisWay

Una de las funciones más llamativas. El operario guía la grúa simplemente moviendo el gancho con la mano: la máquina detecta esa intención y lo sigue. Esta función está pensada para grúas pequeñas, en las que el operario se mueve a pie por el entorno.



Verticality

Diseñada para prevenir accidentes. Si la carga no está bien alineada (por ejemplo, si el tiro está torcido), la grúa bloquea la elevación para evitar maniobras peligrosas.



Antisnag

Durante los desplazamientos de la carga, si el sistema detecta que el gancho se ha enganchado a algún obstáculo, detiene automáticamente la operación. Esto evita accidentes y posibles averías.



Self-Centring

Facilita un izado perfecto. El operario solo tiene que enganchar la carga y pulsar "subir": la grúa se alinea automáticamente para garantizar una elevación completamente vertical.

¿Cómo lo hace?

Para poder llevar a cabo estas nuevas funcionalidades, a la grúa se le ha añadido un PLC (autómata programable) con un inclinómetro que permite a la grúa "sentir" cómo está posicionado el gancho en todo momento.

El inclinómetro, acoplado al cable del polipasto, mide su ángulo y transmite los datos al PLC. A partir de ahí, se aplican una serie de algoritmos que activan las funcionalidades correspondientes.



Una evolución del sistema Core+

Estas funciones se integran dentro del Core+, un sistema ya existente en GH que lleva ocho años en el mercado. Hasta ahora, Core+ permitía cierto grado de control, pero no era capaz de reaccionar a alteraciones a mitad de maniobra. Con la incorporación del inclinómetro, esa limitación desaparece: la grúa puede reaccionar en tiempo real ante cualquier imprevisto.

Actualmente, ya hay 17 grúas en funcionamiento con estas nuevas funciones. En GH Cranes & Components seguimos trabajando para desarrollar y estandarizar estas funciones a un precio muy competitivo, de manera que todos nuestros clientes puedan aprovecharse de sus ventajas.

Y esto no termina aquí. El siguiente paso será integrar todo este sistema dentro del CoreBox, un avance que simplificará aún más la arquitectura de la grúa, reduciendo costes y mejorando la eficiencia. Además, no se descarta el desarrollo de nuevas funcionalidades que amplíen el abanico de Smart Features.



"Ha sido un proceso de aprendizaje constante. Lo mejor ha sido ver cómo una idea se convierte en un producto que mejora el trabajo de nuestros clientes".

HARITZ GARAI
I+D+i

COREBOX[®] 2.0

UNA NUEVA GENERACIÓN

En GH avanzamos hacia la autosuficiencia tecnológica con el desarrollo de CoreBox 2.0, una nueva generación de este componente clave en el control de nuestras grúas. El objetivo es dejar de depender de terceros y controlar su diseño, mantenimiento y evolución.

El proyecto está liderado por un equipo multidisciplinar de I+D+i de GH, junto al centro tecnológico Ikerlan. Hablamos con Aitor Azkolain para conocer cómo se ha desarrollado este producto y qué significa para GH.

¿Por qué es importante para GH desarrollar un CoreBox propio?

En GH la digitalización de nuestros equipos es una apuesta estratégica, y el CoreBox es una de las piezas clave en este proceso. El CoreBox actual dependía de un proveedor externo, lo cual nos generaba ciertas limitaciones. Con este nuevo desarrollo, buscamos traer todo ese conocimiento a casa, como ya hacemos con otros componentes clave de nuestras grúas.

¿Cómo fueron los primeros pasos del proyecto?

Dedicamos el primer año a definir con detalle qué queríamos del nuevo CoreBox. Ikerlan, gracias a su experiencia, nos ayudó a ver la importancia de trabajar bien esa fase de especificación. A la larga nos ha evitado muchas dudas e imprevistos.

¿Cuáles han sido los grandes hitos del proyecto?

El primer hito fue igualar las mismas prestaciones que el CoreBox actual. Ahora estamos inmersos en el segundo alcance, que incorpora mejoras y nuevas funcionalidades, como la interacción con PLCs, la posibilidad de realizar actualizaciones remotas del firmware del CoreBox 2.0 o la comunicación bluetooth para dispositivos Android e iOS.

¿Habéis tenido que lidiar con algún imprevisto?

Técnicamente no. Sin embargo, durante el transcurso del proyecto el aspecto de la ciberseguridad ha tomado mayor relevancia debido a que la directiva CRA es algo reciente y nos afecta. Ahora es obligatorio garantizar que el sistema pueda resistir posibles ataques.

¿Qué futuro le ves al CoreBox 2.0?

El CoreBox 2.0 abre muchas posibilidades: tener una electrónica propia nos permite explorar ideas más ambiciosas. Y eso abre un camino muy interesante.

PRINCIPALES MEJORAS DE COREBOX 2.0

DOBLE ELEVACIÓN: permite gestionar dos mecanismos de elevación desde una sola unidad.

ARQUITECTURA DUAL: incluye dos microcontroladores independientes: uno dedicado a la seguridad y otro encargado de las comunicaciones y el procesamiento de datos.

COMUNICACIÓN MODBUS: integra el protocolo Modbus TCP, lo que permite conectarse fácilmente a PLCs y sistemas de automatización industrial.

SALIDAS ANALÓGICAS UNIVERSALES: permite la comunicación con visores o dispositivos industriales de manera flexible.

CONECTIVIDAD BLUETOOTH: incluye conectividad inalámbrica para facilitar la configuración y diagnóstico del sistema desde un dispositivo móvil, sin necesidad de cables. Abrimos el campo a dispositivos Apple.

ACTUALIZACIONES REMOTAS: el sistema puede actualizar el firmware del CoreBox (solo firmware de comunicaciones y procesamiento de datos) a distancia, reduciendo tiempos de parada y facilitando la evolución del software.

CIBERSEGURIDAD INTEGRADA: el diseño cumplirá con el reglamento europeo CRA para dispositivos conectados, garantizando protección frente a posibles ciberataques.

DISEÑO HARDWARE: Se han trabajado diferentes aspectos del hardware para cumplir con las necesidades de EMC (Electromagnetic Compatibility) y el diseño se ha realizado para el cumplimiento de normativas tanto europeas (IEC-EN) como americanas (UL).

ROBUSTEZ. El CoreBox 2.0 de GH Cranes & Components presenta un notable incremento en la robustez de la solución, tanto a nivel de hardware como de software. Su arquitectura mejorada garantiza mayor resistencia, estabilidad y rendimiento en entornos exigentes. En el ámbito de hardware, incorpora componentes optimizados para una durabilidad superior, mientras que el software integra sistemas de control más seguros, eficientes y adaptables, asegurando un funcionamiento confiable y continuo.

Aitor Azkolain, miembro del departamento de I+D+i de GH, nos presenta el COREBOX 2.0.





GH INAUGURA PLANTA EN CHINA

Hace casi 25 años, GH inició su andadura en China con una visión clara: conectar culturas, tecnologías y personas a través de la excelencia en soluciones de elevación. Lo que comenzó como una exploración en un nuevo mercado se transformó con el tiempo en un compromiso estratégico y duradero con este país, su industria y su gente.

Recientemente GH ha dado un paso más en esa historia con la apertura de una nueva planta en China, con la que no solo amplía su capacidad productiva, sino que también fortalece sus raíces en

el país, impulsando el desarrollo local y potenciando la colaboración tecnológica entre equipos internacionales.

“Ser fabricantes integrales forma parte de nuestro ADN: imaginamos, diseñamos, prototipamos, fabricamos, ensamblamos, entregamos, cuidamos y reparamos cada grúa GH. Controlar todo el proceso nos permite garantizar mayor valor, calidad e innovación a nuestros clientes, reafirmando nuestra posición como referente mundial en soluciones de elevación” explicó Garbiñe Guerra en el acto de inauguración.

VISITA DE LA ASOCIACIÓN DE EMPRESAS Y DE LA DIPUTACIÓN FORAL DE GIPUZKOA



En septiembre recibimos en nuestra sede central de Beasain la visita de la Asociación de Empresas de Gipuzkoa (ADEGI) y de la Diputación Foral de Gipuzkoa.

El encuentro contó con la presencia de Jose Miguel Ayerza Mendiburu, director general de ADEGI, y de Paul Liceaga Jauregui, director general adjunto.

En representación de la Diputación Foral de Gipuzkoa asistieron Unai Andueza Iraeta, diputado foral de Promoción Económica y Proyectos Estratégicos, y Amaia Arregi Agirre, directora general de Promoción Económica.

GH POLONIA INAUGURA UN MODERNO SHOWROOM

La filial polaca de GH Cranes & Components ha inaugurado un nuevo showroom destinado a mostrar de forma práctica los productos y soluciones tecnológicas de la compañía. El espacio permitirá a clientes y potenciales compañías interesadas conocer de primera mano la calidad, innovación y fiabilidad de los equipos GH. La iniciativa busca reforzar la presencia de GH en Europa Central y consolidar su compromiso con la atención personalizada y el servicio técnico local.

ÚLTIMOS PROYECTOS

En esta sección recogemos algunos de nuestros últimos proyectos: grúas GH ya operativas en plantas y líneas de producción de todo el mundo. Equipos diseñados a medida para mejorar la eficiencia y productividad de nuestros clientes, facilitando el movimiento seguro de cargas y la optimización de sus procesos industriales.



MÉXICO

Producto: Puentes grúa birrales

Sector: Automoción

Cliente: Nidec



COLOMBIA

Producto: Puente grúa monorraíl 10ton

Sector: Tratamiento de aguas

Cliente: Electrohidráulica





EEUU

Producto: 5 Puentes grúa

Sector: Prefabricados



PERÚ

Producto: 4 Puentes grúa

Sector: Metalurgia



ARABIA SAUDÍ

Producto: Puente grúa birrail

Sector: Marítimo

Cliente: ALEC Saudi Arabia Engineering and Contracting Single Shareholder L.L.C.



ESPAÑA

Producto: Pórtico automotor marino

Sector: Marítimo

Cliente: Real Club Náutico de Tenerife

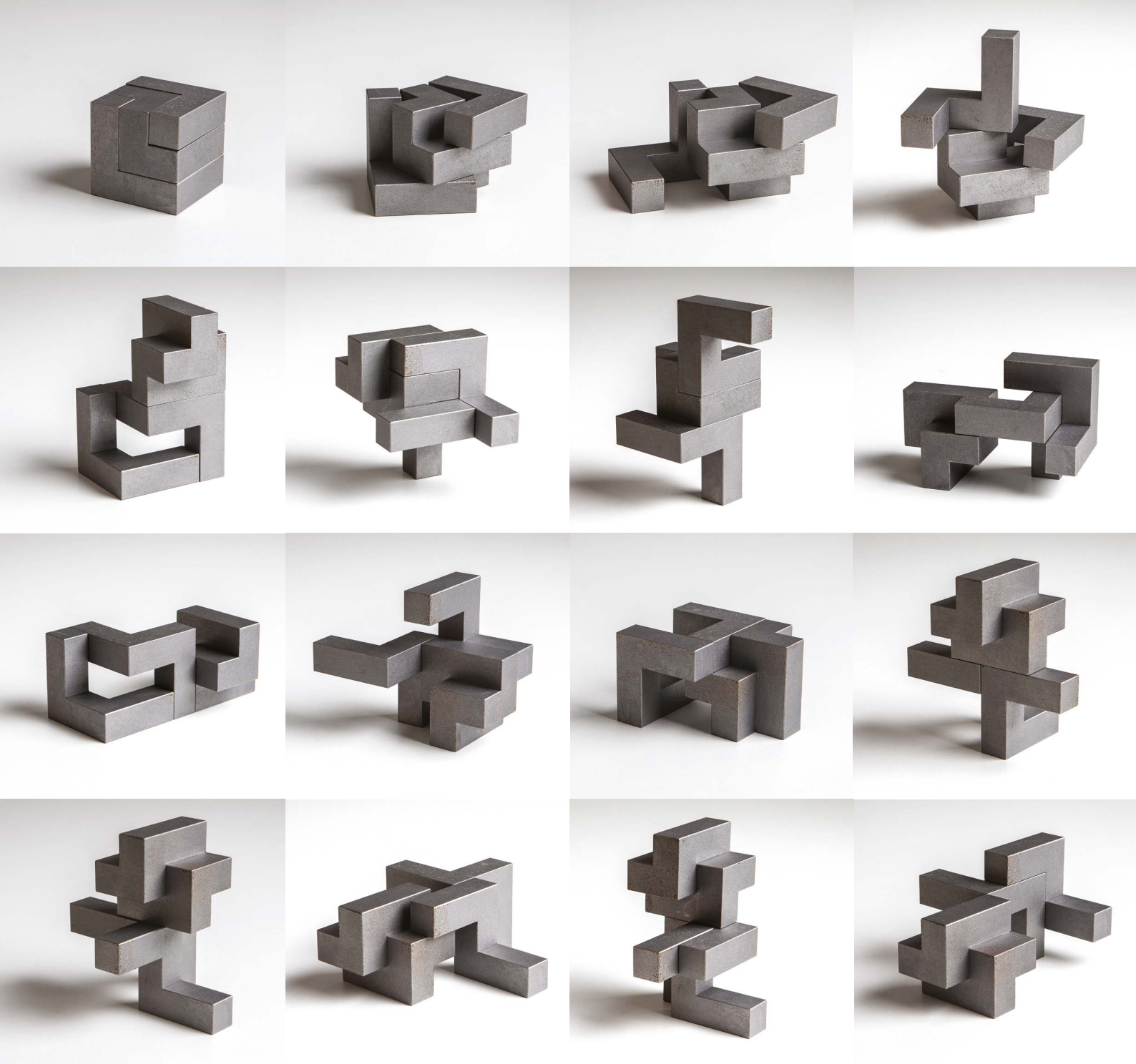
FRANCIA

Producto: Puente grúa

Sector: Mantenimiento industrial

Cliente: LB3M





Con motivo del 50 aniversario de la fábrica GH en Bakaiku, el escultor bakaikuarra José Ramón Anda ha creado una pieza conmemorativa única, realizada en colaboración con GH. La escultura, sin nombre, refleja la unión entre arte, industria y territorio, y será entregada a todas las personas que se jubilen en las plantas de GH en la Comunidad Autónoma Vasca y Navarra.

Compuesta por tres piezas ortogonales que, al ensamblarse, forman un cubo perfecto de 6x6x6 cm, la obra se presenta sobre una base de roble de Bakaiku de 16x16x5 cm, como homenaje a la tierra que vio nacer tanto al artista como a la fábrica. Cada escultura, firmada y numerada por **José Ramón Anda**, invita a la interacción: sus formas pueden combinarse libremente, fomentando el juego, la reflexión y la creatividad.

Es una obra abierta que trasciende lo conmemorativo y se convierte en legado.